

L'Intime collectif présente

PARASISMIQUE

LA SITUATION EST GRAVE MAIS PAS DÉSPÉRÉE



Un spectacle de clown et de poésie
Des ateliers d'expérimentation créative
Une plateforme numérique



Une production du Collectif 1984

Cela faisait plusieurs mois que mes pieds et mes mains « dormaient », des picotements ou d'étranges sensations d'eau ou de feu parcouraient ma colonne vertébrale et mes jambes. Et puis un jour le diagnostic est tombé. Sclérose en plaques, maladie auto-immune du système nerveux central, invalidante, incurable, ni mortelle, ni contagieuse. Et la vie bascule.

Carlos Bustamante, Parasismique

Une santé mentale « suffisamment bonne » est la capacité de vivre et de souffrir dans un environnement donné sans destructivité mais non sans révolte ; de rester en lien avec soi-même et de vivre avec autrui ; de s'investir et de créer dans un environnement donné, y compris des productions atypiques et non normatives.

Jean Furtos



Parasismique est un terme d'architecture qui qualifie des constructions conçues pour résister aux séismes. Cette propriété repose sur l'application de deux principes : **multiplier les appuis et travailler avec des matériaux souples.**

Comment ces principes peuvent-ils être transposés dans nos rapports sociaux, et permettre de questionner la place donnée à la maladie dans nos vies, de repenser son rôle social ?

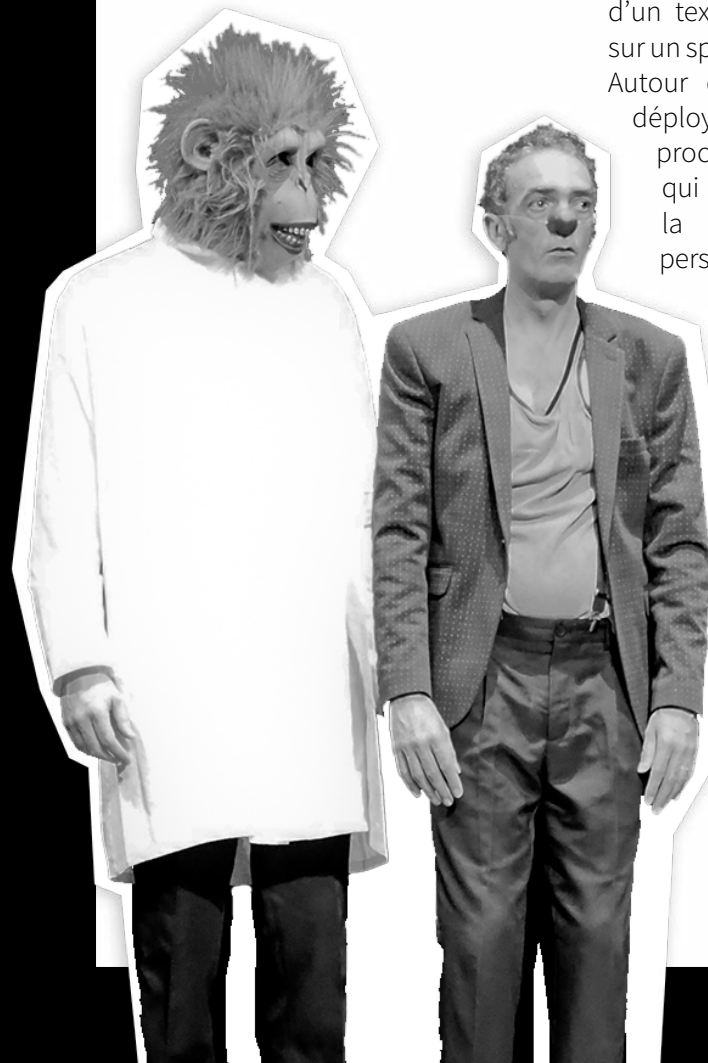
Parasismique : Le dispositif

Ce projet est né de la situation de l'un d'entre nous, Carlos Bustamante, qui est touché par la Sclérose en plaques (Sep). Dans l'intimité de sa famille, puis avec son entourage, ses collègues artistes et professionnels, il a été contraint d'inventer peu à peu une façon de penser leurs relations telles qu'elles sont profondément bousculées par les séismes de la maladie. Cette expérience singulière et collective a débouché sur la publication d'un texte, Parasismique, puis sur un spectacle du même nom. Autour de ce spectacle s'est déployée, de proche en proche, toute une réflexion qui va bien au-delà de la seule situation des personnes touchées par la Sep. Il s'agit de penser la singularité, la vulnérabilité, mais aussi d'inventer de nouveaux rapports avec ces dernières, au niveau créatif, social et politique. C'est ainsi que Parasismique est devenu un dispositif innovant pour inventer, recueillir et consigner des savoirs-être et des

savoirs-faire face à une situation « anormale », qui nous contraint à devenir parasismiques pour supporter les assauts de ces séismes sans se briser.

Que se passerait-il si, lorsqu'on est confronté à des événements qui nous déportent de la marche « normale » du monde, nous avions le pouvoir de faire de cet exil un événement ? Car cette mise en orbite peut s'avérer révélatrice et précieuse, tant elle nous contraint à tout revoir, à tout repenser, depuis les individus que nous sommes, en passant par nos constellations familiales, amicales, professionnelles, jusqu'à la société que nous formons.

Face aux multiples secousses dues aux poussées de Sep, nous avons développé le dispositif Parasismique. Bien au-delà de la Sep, ce dispositif est conçu comme un outil de réflexion et d'action à partager afin de nous aider à penser ensemble les nouvelles limites qui sont les nôtres. En jouant avec ces limites, nous faisons le pari que nous saurons les appréhender différemment, les apprivoiser. Et alors, qui sait, peut-être, les déplacer ?



Le dispositif Parasismique articule de manière organique :

1. UN SPECTACLE

Parasismique - La situation est grave mais pas désespérée, trio de clowns et de poésie. Tout public à partir de 14 ans.



2. ÊTRE ET CRÉER ENSEMBLE FACE AUX SECOUSSES

Des ateliers participatifs pour apprendre ensemble à déplacer nos coordonnées habituelles, activer et recueillir les paroles, expériences et réflexions suscitées par le spectacle.



3. UNE PLATEFORME NUMÉRIQUE

Écrin de l'ensemble du dispositif, sa genèse, son texte fondateur, ce qui s'explore et se découvre lors des ateliers, la constitution d'une communauté à partir de cette expérience.

PARASISMIQUE

Newsletter

N'HÉSITEZ PAS À NOUS LAISSER VOTRE ADRESSE, NOUS VOUS INFORMERONS DES MOMENTS CLÉS DE NOTRE PROJET.

PARASISMIQUE

bonjour@parasismique.org
Facebook · Instagram

S'inscrire à la newsletter

"Rien n'est éternel, donc tout est possible"

Zone Interactive · Zone Interactive

I. LE SPECTACLE

Trois clowns, une blouse blanche, du carton, quelques vinyles, une voix calme et profonde qui murmure des paroles intimes : tel est le dispositif que nous avons choisi pour parler de l'irruption d'une maladie telle que la Sclérose en plaques dans la vie de l'un d'entre nous. Un plateau vide qui laisse toute la place aux clowns pour aborder avec poésie et décalage le vertige d'une telle rencontre, ses secousses, ses énigmes, mais aussi ses invitations à se déscléroser, c'est-à-dire à se laisser transformer par la découverte de nouveaux rapports à nous-même, nos proches, notre société.

Le clown s'est imposé comme outil de prédilection pour cette création. Par sa naïveté, son audace, sa force d'aveu des émotions et sa capacité de dérision, il nous permet de partager l'intime en évitant le témoignage. Expert du

trébuchement par excellence, il fait de la sidération face aux situations banales comme extrêmes un art qui re-questionne, par le sensible, ce qui fonde l'expérience d'être vivant... et alors, il nous revitalise !

Créé à partir des « carnets de voyage » de Carlos Bustamante qu'il a tenus durant ses premières années de maladie et qui sont devenus le livre *Parasismique*, le spectacle questionne la fragilité universelle de tout être humain et pose un regard décalé, tendre et drôle, sur ce qu'il peut créer à partir de ses limites comme de ses ressources. Ce faisant, il abrite un geste qui anime désormais l'ensemble de notre démarche : le passage de l'ultra-singulier au collectif pour penser nos tâtonnements face aux transformations majeures que la vie nous impose.

Durée : une heure.
Tout public à partir de 14 ans.

Projet et textes de **Carlos Bustamante**

Avec : **Sema Ustun, Jonathan De Regge, Carlos Bustamante**

Mise en scène: **Julie Antoine**

Mise en lumière: **Antoinette**

Clette

Une production de l'Intime

Collectif en coproduction avec le Collectif 1984

avec le soutien du Centre Culturel de Perwez et de la COCOF



II. LES ATELIERS

Dans la foulée du spectacle, nous organisons des ateliers pratiques où les spectateurs sont invités à prolonger l'expérience Parasismique en petits groupes, animés par des artistes qui ont travaillé avec nous pour élaborer depuis leur domaine respectif des manières créatives et heuristiques de s'en faire l'écho.

Que veut dire « parasismiquer » ? Qu'est-ce que cela signifie dans nos corps, dans nos pensées, dans nos manières d'être déroutés et de rebondir ? L'objectif de ces ateliers est de nous permettre de nous approprier collectivement les effets de Parasismique, en créant et en jouant avec eux, pour apprendre à les ressentir, les repérer et les décrire afin de pouvoir s'en servir dans sa vie quotidienne, au niveau tant personnel que social et professionnel.

Nous avons développé ces ateliers à travers trois pratiques artistiques différentes :

DANSE
SLAM & ÉCRITURE
ARTS PLASTIQUES

Ces ateliers sont animés par des artistes qui ont expérimenté leurs pratiques en amont avec nous pour tester leur démarche et nous adapter également à la situation sanitaire. Il n'est pas demandé aux participant-e-s d'être artistes eux-mêmes, au contraire. Ces outils de médiation ont été élaborés pour mettre les participant-e-s en position d'apprentis-chercheurs, et ainsi de nous aider dans notre démarche d'apprendre collectivement à faire du ressenti une base de la pensée.

Ateliers pensés et animés par les artistes **Julie Antoine** (slam), **François Houssiaux** (arts plastiques) et **Sandra Vincent** (danse).



Ces ateliers étant en cours d'expérimentation, leur durée est encore incertaine, cependant nous prévoyons qu'ils puissent se développer sur 1 à 3 heures.

III. LA PLATEFORME NUMÉRIQUE

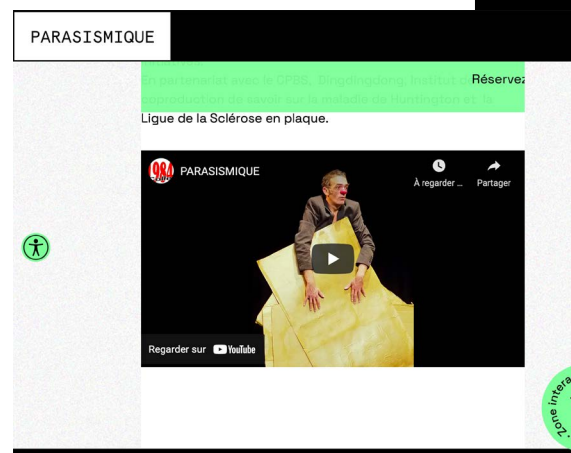
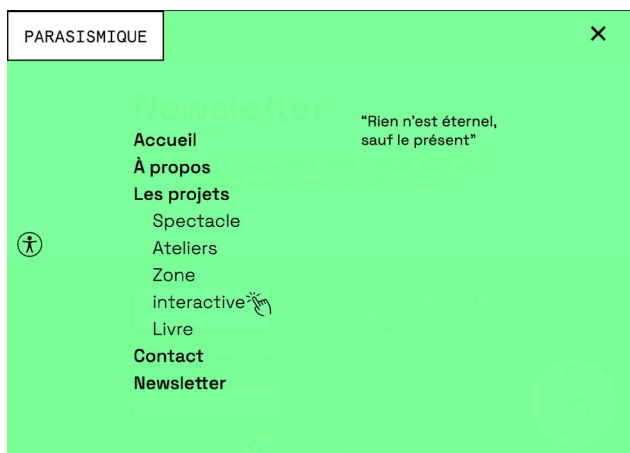
Au printemps 2020, sachant que des spectacles ne pouvaient pas encore être organisés, ou alors avec des restrictions de plus en plus grandes, nous avons décidé d'abriter l'ensemble de notre démarche sur une plateforme numérique afin de faciliter son accessibilité auprès des publics que nous souhaitons toucher et activer.

Le projet Parasismique rayonne sous la forme de cette plateforme, spécialement conçue pour rendre accessible au plus grand nombre, au-delà des représentations et des ateliers, notre démarche. Ce site internet est un écrin pensé et créé pour permettre à un

public diversifié qui s'intéresse à ce travail de pouvoir en prendre connaissance de manière complémentaire et décalée. Outre la mise en ligne du texte Parasismique de Carlos Bustamante, qui irrigue tout ce projet, il comprend le récit de la genèse de notre travail, sous tous ses aspects, ainsi que les traces des rebonds que le spectacle et les ateliers suscitent. La plateforme abrite également des éléments sur ce qui anime les personnes qui participent au projet et qui s'en font à leur manière les relais : des expériences, des histoires, des collectifs et communautés qui résonnent avec nos préoccupations et nos désirs. Le site est ainsi non seulement

une caisse de résonance de l'ensemble du projet Parasismique, mais aussi un espace d'expérimentation des multiples manières de s'approprier ce projet tandis qu'il évolue. Notre rêve est ainsi de créer peu à peu un espace où des liens puissent se créer entre différents acteurs du soin et de la création, entre usagers et professionnels.

La plateforme est mise à jour régulièrement afin de permettre au public d'être tenu au courant de nos actualités, notamment les prochaines représentations et ateliers.



Ouverture de la plateforme parasismique.be prévue le 15/04/2021. Celle-ci sera étoffée tout au long du printemps 2021.



PUBLICS

Parasismique s'adresse :

- aux personnes touchées par tout type de vulnérabilités contemporaines, notamment la maladie, mais pas uniquement
- aux personnes traversant des périodes de transformations profondes du corps et de l'esprit : personnes âgées, adolescents...
- à leurs entourages
- aux professionnels des services de soin, futurs professionnels, et autres acteurs psycho médico-sociaux
- au grand public

EFFETS

RECHERCHÉS

Parasismique poursuit les objectifs suivants à un niveau **individuel** :

- Briser l'isolement des personnes en situation de vulnérabilités et de leurs entourages
- Partager leurs expériences
- Déconstruire les représentations stéréotypées qui prévalent concernant le handicap
- Susciter réflexions et échanges sur la question de la vulnérabilité : les limites qu'elle impose mais aussi les ressources et les forces transformatives qui s'en dégagent et la solidarité qu'elle génère
- Construire et cultiver des savoirs être et faire face à des types de vulnérabilités psychiques/physiques, et plus largement face à la maladie favorisant les collaborations interpersonnelles, l'inclusion, la complémentarité de compétences, la solidarité, l'écoute et la bienveillance
- Soutenir l'émancipation des personnes qui se dotent de moyens pour devenir actrices de ce qui leur arrive, qui valorisent et donnent un sens à leur vécu, pour mieux vivre avec leur situation de vulnérabilité et de transformation

Et à un niveau **institutionnel** :

- En travaillant avec des publics minoritaires et fragiles sur la façon de cultiver ses propres ressources, nous espérons aider également les lieux que ces personnes fréquentent
- En travaillant avec des écoles de soin, nous espérons que la réflexion qui va se développer grâce au projet Parasismique aura aussi des impacts indirects sur le savoir faire et savoir être au sein de ces établissements.

EN PRATIQUE

Nous vous invitons à participer à l'expérimentation du dispositif les **26, 27 et 29 avril 2021 de 11h à 17h au Centre Culturel Bruegel à Bruxelles**, sur réservation : intimecollectif@gmail.com.

Après cette phase d'expérimentation, le spectacle et ses ateliers seront disponibles à la **diffusion à partir de septembre 2021.**

Si vous souhaitez accueillir le projet, voici les données techniques à connaître :

Espace de jeu nécessaire : 7m d'ouverture x 6 m de profondeur +1 m de coulisse derrière le fond noir, idéalement boîte noire pendrillonnée à l'italienne avec tapis de danse noir au sol, salle occultable.

Jauge max : 200 personnes

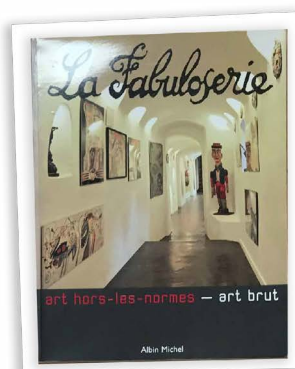
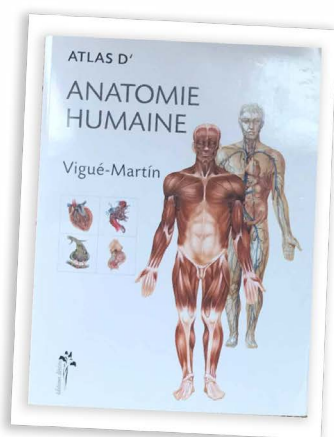
Temps de montage : 2 heures avec préimplantation de la lumière /1 journée pour un lieu non équipé.

Durée de la représentation : 1 heure

Durée des ateliers : 1 à 3 heures

Démontage : 30 min.

Nous pouvons adapter la fiche technique à votre salle et au besoin, vous fournir le matériel technique nécessaire. N'hésitez pas à nous contacter pour envisager ensemble la faisabilité d'un accueil dans vos locaux.



Vous souhaitez rejoindre le projet Parasismique ?

Ce projet vous interpelle ou rencontre vos missions ? Vous souhaitez vous associer à son développement, accueillir ou organiser une représentation et des ateliers dans votre institution, le partager avec vos usagers ou vos publics ?

Que vous soyez formateurs et enseignants dans les écoles préparant aux métiers du care ; organismes de promotion de la santé et autres acteurs psycho-médico-sociaux ; fédération de soignants (FMM, Fédération des Services de Soins à domicile, SSMG, FSCS...) ; associations et ligues d'usagers, mutuelles, programmateurs de centres culturels...

Nous penserons ensemble une intervention sur mesure, selon vos envies, publics et contraintes.



N'hésitez pas
à nous contacter

intimecollectif@gmail.com

Questions artistiques :

Carlos Bustamante : 0478 54 71 24

Mise en place de partenariats :

Sema Ustun : 0476 71 96 87

Diffusion :

Leïla Di Gregorio : 04 94 63 95 84

Au plaisir de vous rencontrer,
L'équipe Parasismique

L'ÉQUIPE

Professionnels de théâtre, artistes, éducateur-trices, chercheuses en sciences sociales, nous travaillons depuis plus de 20 ans auprès de publics fragiles. Nous tentons ici l'expérience d'une démarche horizontale et collaborative, pour croiser nos compétences et proposer un projet innovant, qui fait d'un spectacle de théâtre le point de départ d'un projet d'expérimentation créative suscitant et soutenant l'émancipation des personnes touchées par tout type de vulnérabilités, qu'elles soient médicales ou sociales.

Carlos Bustamante

Clown, formateur, animateur d'ateliers de créations artistiques et de réflexions collectives. Touché par la Sclérose en plaques, il est l'auteur du texte Parasismique, qui est à l'origine du spectacle du même nom dans lequel il est l'un des trois comédien-ne-s. Il participe à la co-construction du projet, à la conception des ateliers de médiations du spectacle, à la définition de la charte graphique de la plateforme numérique et à la rédaction de ses contenus.

Jonathan De Regge

Clown et animateur, il développe une pratique de clown à l'hôpital ainsi que des ateliers à l'école de clown « équilibre » notamment avec des publics fragilisés. Il est un des trois comédien-ne-s du spectacle Parasismique.

Sema Ustun

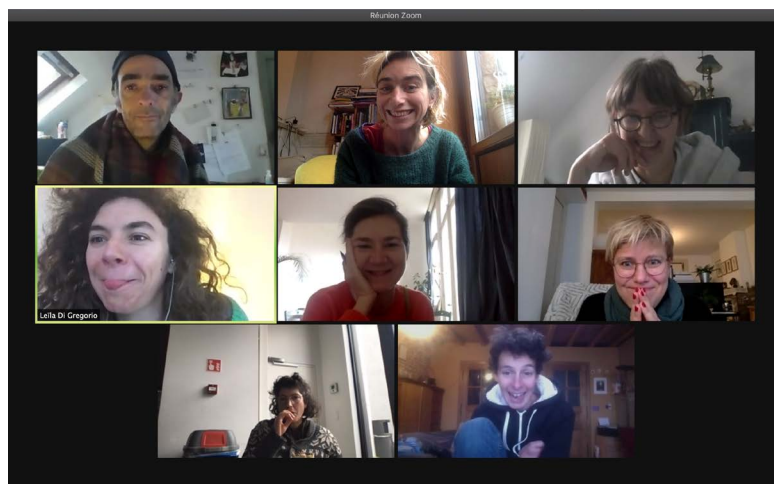
Sema Ustun est l'une des trois comédien-ne-s du spectacle Parasismique. Engagée en septembre 2012 au Coin des Cerises, initiative en santé mentale communautaire, elle développe et anime différentes rencontres et ateliers dans une approche collective du soin, utilisant l'art du clown comme levier. En janvier 2013, elle suit la formation en anthropologie clinique et sociale « Santé mentale en contexte social ». Passionnée par les questions institutionnelles alliant le soin et l'art, elle rejoint la troupe de L'Appétit des Indigestes en janvier 2015.

Julie Antoine

Julie Antoine est comédienne et metteuse en scène. Elle a notamment mis en scène le spectacle Parasismique. Portée par la conviction que l'Intime est éminemment Politique, elle est à la recherche d'un langage théâtral poétique qui ouvre les sens (tant sémantiques que sensoriels). En confrontant systématiquement la construction d'un être, son identité et le rapport aux normes, elle questionne la place du SENSIBLE dans nos vies. Avec Parasismique, ce sont tous nos déséquilibres intimes qu'elle a souhaité mettre en lumière, dans un grand élan de vie.

Emilie Hermant

Psychologue clinicienne et écrivaine, elle a co-fondé Dingdingdong, Institut de coproduction de savoir sur la maladie de Huntington qui est l'un des partenaires de l'ensemble du projet Parasismique. Elle mène actuellement une thèse d'anthropologie à l'Université de Mons sur et avec la Ligue Belge de la Sclérose en plaques, dont une partie porte sur Parasismique. Elle est également touchée par la Sep.



Louise Hubinont

Artiste graphiste, Louise a créé la mise en page du livre Parasismique. Elle est la directrice artistique du projet, et notamment de la plateforme internet.

Valérie Pihet

Après avoir co-fondé le programme d'expérimentation Arts et politique avec Bruno Latour à Sciences po (Speap), elle a co-fondé Dingdingdong. Elle est aujourd'hui consultante « arts, sciences, société » et mène une thèse sur la problématique de l'évaluation face à l'épreuve de la pluralité des savoirs – artistiques, scientifiques et profanes, à l'Université Paris 8. Elle voit dans Parasismique une opportunité de penser les effets d'une œuvre-enquête sur des publics concernés.

Leïla Di Gregorio

Productrice de théâtre indépendant depuis 2008, cofondatrice et administratrice du collectif de production Little Big Horn asbl, elle apporte au projet Parasismique son expérience de montage de projet, de diffusion et de construction de réseau.

Sandra Vincent

Artiste chorégraphe, interprète corps et voix, Sandra Vincent est également philosophe de formation. Elle vit la pensée en mouvement, incorporée, à travers l'improvisation et la composition, et notamment du Life-Art Process qu'elle a étudié auprès d'Anna Halprin. Elle partage sa recherche au sein d'ateliers qu'elle anime depuis plus de 15 ans en Belgique et à l'étranger. Elle a fondé la Playsure Compagny.

François Houssiaux

Artiste, graveur de formation, il accompagne l'expression de l'intime, de l'unique au travers de multiples media en 2D principalement, allant jusqu'à la vidéo ou la sténopée. Il développe une attention à la dynamique de groupe qui permet et respecte ces expressions. Il travaille au CEC l'Atelier à Barvaux (province de Luxembourg).



PARTENAIRES INSTITUTIONNELS ENGAGÉS SUR LE PROJET

Le Collectif 1984

Fondé en 1979, le Collectif 1984 est une compagnie de théâtre-action active en FWB qui privilégie la création collective. Elle assure la gestion humaine, administrative et financière du projet Parasismique.

Le CBPS

Le CBPS, service d'accompagnement reconnu par la COCOF, proposera son expertise en promotion de la santé tout au long du déploiement du projet ainsi que sa connaissance du tissu associatif bruxellois. Il sera attentif aux stratégies mises en œuvre pour notamment soutenir la participation des publics et le partenariat intersectoriel.

Le Centre Culturel Bruegel (Bruxelles)

Inscrit au cœur des Marolles, le Centre Culturel Bruegel s'attache à soutenir des créations qui abordent des thématiques contemporaines et proches de la réalité quotidienne. Contribuer à promouvoir la conscience de soi et de l'autre est une des priorités qui détermine ses projets. C'est dans cette optique qu'il accueille les expérimentations de Parasismique de sa phase test, ainsi que ses représentations.

Le Centre Culturel de Perwez (Brabant Wallon)

Projet socioculturel porté par une équipe de gens passionnés, de bénévoles, d'artistes et d'associations, l'équipe du Centre Culturel de Perwez, dit « Le Foyer », a d'emblée été le complice de Parasismique en l'accueillant depuis ses balbutiements jusqu'à sa première représentation en 2018.

La Ligue belge de la Sclérose en plaques (Communauté française)

Très intéressée par Parasismique, la Ligue n'a toutefois pas vocation à en être le producteur, mais souhaite contribuer à sa diffusion, comme elle l'a déjà fait à plusieurs reprises en 2018 et 2019, par exemple à Dinant et au Centre Culturel de Rochefort. Avec ce nouveau projet, la Ligue souhaite s'engager pour permettre une meilleure diffusion de Parasismique auprès de son public : les personnes touchées par la Sep en Wallonie, leur entourage et leurs soignants (médecins, chercheurs, aides soignants, infirmières, logopèdes, kinés, ergothérapeutes).

Université de Mons

Le Département d'Anthropologie de l'Université est impliqué dans le développement du projet Parasismique par

l'intermédiaire de la thèse de doctorat d'Emilie Hermant qui porte sur le renouvellement des pratiques de la Ligue de la Sclérose en plaques.

Dingdingdong - Institut de coproduction de savoir sur la maladie de Huntington

Dingdingdong est un collectif Belgo-Français de chercheurs en sciences sociales (philosophes, anthropologues, historiens) et d'artistes (cinéastes, chorégraphes, plasticiens, écrivains...), tels qu'Isabelle Stengers, Vinciane Despret, Didier Debaise, Fabrizio Terranova... Depuis 2019, Dingdingdong travaille avec la Ligue Belge de la Sclérose en plaques pour l'aider à renouveler les approches et les pratiques de cette dernière.

Avec le soutien de la COCOF - Service de la promotion de la Santé - Initiative.



L'équipe Parasismique remercie de tout cœur celles et ceux qui rendent cette aventure possible.